



LES HÉLIANTINES
Des résidences au service des seniors

L'ECHO DES HÉLIANTINES

Le Journal des Résidents et des Salariés

Edition spéciale des 30 ans



LA VOIX DU VENDREDI 13 FÉVRIER 1998

Inauguration de la Maison d'accueil pour personnes âgées dépendantes,

éclatée en sept sites

Les Héliantines, « un soleil pour la fin de vie »



Mapad « Les Héliantines » On pose la première pierre

rés de la médé-
it que notre so-
ra prendre en
les personnes
lus en plus nom-
ou l'importance
ir des structures
daptées.
ctif que s'est fixé
1, président de la
économie mixte
rvice public d'ac-
rsonnes âgées)
nstruction et la
7 établissements

de 71

ment de Douvrin
nière pierre vient
ée, ouvrira ses
er octobre et res-
es 6 autres



La construction a débuté.

Conseil général du Pas-de-Calais

Le deuxième schéma gérontologique (2000-2005) présenté en assemblée plénière

Améliorer la qualité de l'accueil des personnes âgées

NOYELLES-LES-VERMELLES

Une MAPAD « éclatée » pour les personnes âgées...

Une formule d'accueil à dimension humaine

Une nouvelle pierre pour les MAPAD

Le brouillard tentait de se lever sur la cité du chemin du Blocus quand Marcel Cabiddu, représentant Roland Huguet, président du conseil général, a usé de la truelle pour poser la première pierre de la future MAPAD de la commune.

Léon Copin, président de la société d'économie mixte la SPADA, a l'issue de cette brève cérémonie, a expliqué que l'ouverture de cette MAPAD était prévue pour le mois de décembre.

Un hommage appuyé fut rendu à Ovide Dancoigne qui avait porté ce projet depuis douze ans, projet qui devrait permettre aux personnes âgées de rester au village.

Dans ce projet de sept MAPAD (Sailly-Labourse, Cambrin, Noyelles-les-Vermelles, Violaines, Haisnes-La Bassée, Douvrin et Billy-Berclau), quatre sont déjà construites.

Ces MAPAD créeront

Le conseil général intervient à 20 % dans les financements.

Autre aspect évoqué dans ces MAPAD, celui du convertissement « afin de prendre en charge les plus démunis ».

Humanisation des hospices
Marcel Cabiddu, pour le

conseil général, expliqua que le département refusait toute création de nouveau foyer-restaurant y préférant le système des repas à domicile afin de privilégier le maintien à domicile pour les personnes âgées.

Il évoqua aussi le travail mené sur l'humanisation des hospices, sur l'implantation de lits médicalisés dans

les foyers restaurants, sur la recherche de familles d'accueil pour des personnes âgées dépendantes.

Marcel Cabiddu expliqua enfin que le conseil général refuserait dorénavant de donner des habilitations aux établissements privés à but lucratif dans le domaine de l'accueil des personnes âgées.



EDITO

Rédaction et Mise en page: Lucie DROZDZAK

C'est avec une grande fierté que nous avons fêté le 5 juin dernier les 30 ans des EHPAD Les Héliantines.

Nous voulions évidemment revenir sur cette journée qui fut forte en émotions!

C'est pourquoi nous avons le plaisir de vous présenter cette édition spéciale.

Nostalgie, souvenirs et des aspirations pour l'avenir étaient au rendez vous...

Nous vous souhaitons une excellente lecture à tou(te)s et nous vous donnons rendez-vous prochainement pour la suite des aventures des EHPAD.



30 ans au service des personnes âgées du territoire
1994 - 2024

SOMMAIRE



DANS CE NUMÉRO :

Il était une fois les Héliantines...	Page 3
Les archives	Page 5
Les Premières fois	Page 8
Le Jour J: Les préparatifs	Page 11
Que la fête commence!	Page 14
L'arbre des souhaits	Page 15
Les Photos	Page 20
Interview: Mr COPIN Léon, Mme BILLERET Véronique	Page 25





Le projet de création de la SEM SPAPA est à l'initiative du maire de Noyelles les Vermelles de l'époque: Mr Léon COPIN.

Ce maire, dynamique et proche de la population, est déjà 1^{ER} magistrat depuis plus de 20 ans lors de la naissance de la société.

La SEM est fondée dans le premier semestre 1992 grâce à l'adhésion au projet, de 7 autres petites communes proches, entre Lens et Béthune dans le Pas de Calais.

Il est à noter que ces communes étaient déjà regroupées avec d'autres communes dans le cadre d'une association loi 1901. Le Centre Intercommunal d'Actions Sociales en Faveur des Personnes Agées, CIASFPA, dont la principale mission au départ était le service à la personne. Ces communes sont : Cambrin, Labourse, Saily Labourse, Billy Berclau, Douvrin, Haisnes, Violaines.

Des investisseurs privés se joignent aux communes, cette entité se constitue en SOCIETE D'ECONOMIE MIXTE.

**Extrait du projet d'établissement 2020-2025*

Quelques dates clés:

1993



La SPAPA obtient une autorisation de 140 Lits auprès des organismes tarifaires.

Ces 140 lits seront repartis en petites structures de 20 places, situées au milieu des villages adhérents.

1994



4 structures ouvrent leurs portes et accueillent chacune 20 résidents: Les Héliantines de Saily Labourse, Noyelles les Vermelles, Cambrin et Billy Berclau.

1997



Les 60 derniers lits autorisés sont actifs avec l'ouverture de 3 autres bâtiments: Les Héliantines de Violaines, de Haisnes, de Douvrin.

2005



Deux nouvelles communes rejoignent la SEM SPAPA, une autorisation d'extension est acceptée pour 70 lits.

2007



Ouverture de trois nouveaux bâtiments : Les Héliantines de Hulluch, de La Couture et de Labourse. Ce dernier EHPAD comporte une section hébergement de 20 lits et une section « fermée » de 10 lits pour personnes atteintes de la maladie Alzheimer et apparentée.

2020

2025

Le dernier projet d'établissement (2020-2025) expose de nouveaux projets tels que le développement de la culture palliative, l'accompagnement personnalisé et la prévention liés à la santé et à la vulnérabilité, avec en filigrane la bienveillance dans chaque action.





NOYELLES-LEZ-VERMELLES

Accueil innovant et convivial du 3^e âge

Huit communes unies pour sept MAPAD

Un projet innovant pour l'accueil convivial et de proximité des personnes âgées dépendantes vient de recevoir le feu vert officiel des autorités de tutelle : pour créer, non pas une MAPAD, mais sept dans huit communes au sein d'une même organisation. En l'occurrence, une société d'économie mixte pour la construction et la gestion de ces MAPAD, dont le conseil d'administration se réunissait vendredi soir à la mairie de Noyelles-lez-Vermelles. Elle se compose des huit communes (Noyelles, Billy-Berclau, Cambrin, Haisnes, Douvrin, Sallily-Labourse, Labourse et Violaines), plus des actionnaires privés du bâtiment et du secteur para-médical, plus les clubs du 3^e âge des communes concernées.

La société d'économie mixte possède un capital de 4 millions de francs (apporté à 67,5 % par les communes), tandis que le coût de l'opération s'élève à 45 MF et que le Conseil général apporte 9 MF. Le reste sera assuré avec des prêts. Tout ceci pour créer 7 MAPAD de 20 lits chacune (parmi lesquels 8 lits médicalisés à chaque fois), soit un total de 140 lits d'accueil pour les personnes âgées dans un secteur comptant plus de 25.000 habitants.

Accueil dès 60 ans

Le coût d'hébergement se situera entre 220 à 250 F en moyenne. Les établissements seront conventionnés, ce qui permettra aux personnes âgées de bénéficier de l'aide sociale en cas de ressources insuffisantes. L'accueil se fera



Chacun des sept établissements sera construit sur ce modèle.

(Ph. "La Voix")

à partir de 60 ans, voire même avant dans certains cas où des dérogations pourront être accordées. Pour tous renseignements, on peut déjà s'adresser dans les mairies des communes concernées.

Plutôt de se s'unir pour offrir aux personnes âgées une seule grande MAPAD, de type HLM, les élus ont choisi de créer sept structures identiques plus petites pour une meilleure convivialité, sans déracinement. Il ne fut pas simple de convaincre les organismes de tutelle sur cet aspect innovant, qui vient pourtant d'être

par ailleurs repris dans le Doubs : ici, les études ont été lancées en 1988 et le dossier était déposé depuis novembre 1991...

Emplois créés

Un autre aspect intéressant de l'opération est qu'elle permettra des créations d'emplois avec un directeur chargé d'animer les sept MAPAD, deux personnes au secrétariat, six personnes dans chacune des MAPAD et sept gardes de nuit. Chaque bâtiment ressemblera comme un frère jumeau à celui de la commune voisine.

Les constructions vont débiter à partir de mars à Billy-Berclau, Sallily-Labourse et Noyelles, pour les premières ouvertures en février 1994 et le reste au cours de cette même année. On notera enfin que la MAPAD de Sallily-Labourse sera aussi celle de Labourse, en raison de la proximité des deux communes et de la présence tout près de l'hôpital de Béthune-Beuvry. Si, dans quelques années, les 140 lits ne suffisent pas, il sera toujours temps de construire une MAPAD en plus à Labourse.

C.T.



La revue de presse



LA VOIX DU VENDREDI 13 FÉVRIER 1998

Inauguration de la Maison d'accueil pour personnes âgées dépendantes, éclatée en sept sites

Les Héliantines, « un soleil pour la fin de vie »

« Les Héliantines sont un soleil pour la fin de vie » : c'est en ces termes que Léon Copin, maire et président de la société d'économie mixte « Service public d'accueil de personnes âgées » (SPAPA), a terminé son discours inaugural, samedi matin. Par l'intermédiaire de cette société (créée en 1992), une structure tout à fait originale a été réalisée : une Maison d'accueil pour personnes âgées dépendantes (MAPAD) de cent quarante lits, éclatée en sept sites (Billy-Berclau, Douvrin, Haisnes-lez-Labourse, Noyelles-lez-Vermelles, Sallily-Labourse, Cambrin et Violaines) et baptisée « Les Héliantines ».

Martine Billet est la directrice de cette MAPAD, qui présente un double avantage, selon Léon Copin : elle permet aux aînés de « de vivre dans un espace très convivial du fait de la taille des établissements ». Chaque unité se compose en effet de vingt lits, dont cinq en section de cure médicale.

Le projet gérontologique repose sur la stimulation de l'autonomie et le respect de la dignité avec pour devise : « écouter, entourer, stimuler, prendre soin, assister ». Les établissements sont destinés à assurer les besoins courants de la vie (logement, nourriture, surveillance, soins) mais aussi

à préserver les acquis et prévenir les régressions.

Depuis les premières pierres posées en 1993, jusqu'à la dernière ouverture, le 15 décembre 1997 à Douvrin, le succès ne s'est pas démenti : le taux de remplissage atteint... 100 %.

La Couture doit déposer un dossier pour entrer dans la SPAPA dont le siège est à Noyelles-lez-Vermelles. Le capital social, passé de 4 000 000 F à 10 047 000 F, est détenu à 78,5 % par les communes de Billy-Berclau, Douvrin, Haisnes-lez-Labourse, Sallily-Labourse, Cambrin, Violaines et Labourse, le reste étant apporté par des privés.



Noyelles-lez-Vermelles

Aux Héliantines

UN CHÈQUE DE 15.000 F DE LA CARCOM

Les quatre Maisons d'accueil pour personnes âgées dépendantes (MAPAD) de Noyelles, Cambrin, Sallily-Labourse et Billy-Berclau viennent de recevoir 15.000 francs de la Carcom pour s'équiper en télévisions et magnétoscopes.

REGARDER la télé quand on a plus de quatre-vingt ans, c'est un plaisir. Les Héliantines, les quatre Maisons d'accueil pour personnes âgées dépendantes (MAPAD) de Noyelles, Cambrin, Sallily-Labourse et Billy-Berclau, ont reçu 15.000 francs de la Carcom pour s'équiper en télévisions et magnétoscopes.



Les quatre Maisons d'accueil pour personnes âgées dépendantes (MAPAD) de Noyelles, Cambrin, Sallily-Labourse et Billy-Berclau viennent de recevoir 15.000 francs de la Carcom pour s'équiper en télévisions et magnétoscopes.





NOYELLES-LES-VERMELLES

Une MAPAD « éclatée » pour les personnes âgées...

Une formule d'accueil à dimension humaine



M. Copin a été élu président du conseil d'administration.

(Ph. "La Voix")

Les actions intercommunales se multiplient à divers titres : elles ont pour but d'offrir des avantages certains pour les « petites communes », notamment au niveau des coûts d'exploitation. Dans le domaine de l'accueil des personnes âgées, l'exemple donné par la toute nouvelle société d'économie mixte née à la suite d'un accord intervenu entre huit communes, ne manque pas d'originalité. Cette société, dénommée SPAPA (service public d'aide aux personnes âgées), a réuni récemment à la mairie de Noyelles-les-Vermelles tous ses actionnaires : représentants des communes, médicaux et paramédicaux, des sociétés privées et des associations du 3^e âge avaient délégué leur représentant pour mettre en place un conseil d'administration.

La vocation du SPAPA

La société a pour raison sociale la gestion, l'exploitation et la mise en valeur de maisons d'accueil des personnes âgées, maisons d'accueil des personnes âgées, maisons construites sur des terrains appartenant aux

communes partie prenante du projet.

La raison d'être de la société est axée essentiellement sur l'aspect social. Il s'agit en effet de permettre aux personnes âgées de pouvoir bénéficier d'un accueil dans un centre volontairement limité à 20 lits et pouvant bénéficier du même soutien offert par les « grands » centres de retraite. À savoir les soins médicaux et aides diverses au quotidien. « Un accueil sous forme de petites unités devrait permettre une meilleure adaptation chez les personnes âgées », a souligné M. Léon Copin, maire de Noyelles-les-Vermelles. « Ces personnes se retrouveront dans un environnement proche de leur ancienne résidence, ce qui permettra de ne pas rompre définitivement les liens avec la famille ou les connaissances locales ».

Une mixité entre personnes autonomes et dépendantes

Chaque unité devrait accueillir aussi bien les personnes autonomes que dépendantes : 12 lits pour les uns et 8 lits « médicalisés » pour les autres.

Le souci d'intégration des personnes âgées « dépendantes » a sans doute été étayé par une enquête réalisée au niveau de la région Lens-Béthune-La Bassée. 1.500 lits seraient en effet manquants à l'appel. En outre, une autre enquête réalisée auprès des plus de 75 ans sur le plan local par la société, fait apparaître une demande de 160 lits. Le besoin est donc réel et la nouvelle société n'a pas hésité dans ce cas à faire appel au soutien financier du Conseil général, de la Société de secours minière qui possède de nombreux ressortissants dans le secteur et auprès des caisses de retraite.

34 millions d'investissement et un coup de pouce à l'emploi

Huit communes sont donc partenaires, entre autres, de la société : Billy-Berclau, Cambrin, Haisnes-les-La Bassée, Noyelles-les-Vermelles, Douvrin, Violaines, Saily-Labourse et Labourse. Ces communes participent au capital social à raison de 2,7 millions de francs, auxquels il convient d'ajouter 1,3 million apporté par les autres partenaires

privés. La construction des sept unités (la commune de Labourse n'est pas concernée dans un premier temps), constitue un investissement total de 34 millions de francs. Elle générera en outre la création de 7 à 8 emplois à temps plein par unité, nonobstant la possibilité d'emplois à temps partiel.

La première étape de la construction est prévue dans les communes de Billy-Berclau, Noyelles et Saily-Labourse vers mars 92. L'opération devrait être terminée en janvier 93. À Noyelles, l'unité d'accueil sera construite derrière la mairie. À noter que les permis de construire ont été délivrés dans toutes les communes concernées et que les appels d'offres vont débiter.

À l'issue de sa réunion, le conseil d'administration a élu à l'unanimité M. Léon Copin au poste de président. M. Copin sera secondé dans sa tâche par MM. Jean Coornaert, maire de Saily-Labourse et Maurice Azalo, président du club du 3^e âge de Noyelles.

Les conditions d'admission aux unités d'accueil seront définies lors des prochaines réunions du comité d'administration.



Conseil général du Pas-de-Calais

Le deuxième schéma gérontologique (2000-2005) présenté en assemblée plénière

Améliorer la qualité de l'accueil des personnes âgées

APRÈS avoir beaucoup fait dans les années quatre-vingt-dix pour augmenter le nombre d'établissements destinés à l'accueil des personnes âgées, le conseil général s'attelle aujourd'hui à améliorer le confort et la qualité de vie d'une population dont on sait qu'elle deviendra plus nombreuse et plus dépendante au fil des ans. C'est l'objet du nouveau schéma gérontologique dont l'action va s'étendre jusqu'en 2005.

Jean-François Vitoux, directeur de l'aide sociale et des équipements médico-sociaux au conseil général, insiste sur cette orientation

plus « qualitative », prenant en compte la dimension humaine en complément d'un taux d'équipement devant s'avérer suffisant. Hier, le conseil général du Pas-de-Calais a ainsi approuvé son deuxième schéma gérontologique (2000-2005).

Répondre aux attentes

Les quatre axes d'évolution correspondent aux attentes exprimées par les personnes âgées. Rester à domicile le plus longtemps possible, poursuivre l'humanisation et la restructuration des établissements existant, les compléter si nécessaires par des structures mé-

dicalisées (avec financement d'État), engager tous les partenaires de l'action gérontologique vers l'avant, c'est-à-dire un maximum de sécurité, d'aides, quelque soit le mode de prise en charge et enfin optimiser la coordination autour de la personne âgée.

Le vieillissement de la population est un premier constat. Au 1^{er} janvier 1996, le Pas-de-Calais comptait 202 900 personnes de plus de 65 ans (dernier chiffre connu au moment de l'étude). Des contrastes au sein du département sont également significatifs. Les arrondissements d'Arras,

Béthune et Lens, regroupent chacun plus de 20 % de personnes âgées de 60 à 74 ans et de 75 ans et plus, alors qu'ils sont moins de 7 % pour chacune des deux tranches d'âges dans l'arrondissement de Calais. Les plus de 80 ans devraient passer de 55 000 actuellement à plus de 80 000 en 2015.

Outre l'allongement de la durée de vie, force est de constater en parallèle l'augmentation des dépendances, notamment mentales. Les caractéristiques sociales et le cadre de vie de la population ont également été pris en compte dans l'élaboration du schéma gérontologique.

Malgré un budget de fonctionnement de 215 millions de francs en 2000 en faveur des personnes âgées, la prise en charge du Département au titre de l'aide sociale (la prestation spécifique dépendance à laquelle succédera bientôt l'APA qui prendra en compte l'aide de l'entourage), ne devrait pas connaître une augmentation significative compte tenu de l'amélioration des situations économiques.

Favoriser le maintien à domicile

Le schéma gérontologique envisage un développement du maintien à domicile et de l'accueil familial.

« Les 472 places en familles d'accueil agréées sont à développer », tant pour des raisons économiques - le coût est de 200 F à 300 F/jour contre 330 F à 350 F en maison de retraite - que pour l'aspect social : accueil, chaleur humaine.

« Il faut optimiser le système de téléalarme, apporter un soutien aux familles par l'information, la formation, créer des réseaux... Il faut des propositions innovantes, par exemple des alternatives à l'hébergement classique, l'accueil de jour, l'accueil temporaire dont l'objectif est de passer de 100 à 400 places... »

G. M.

NOYELLES-LES-VERMELLES Inauguration de la MAPAD « Les Héliantines » Sept communes concernées



Avant les discours, la délégation a parcouru les différentes communes. (Photo L'Avenir)

C'est en présence du président du conseil général, Roland Huguet, et du sous-préfet de Béthune, M. Lauga, que s'est déroulée samedi 7 février, l'inauguration officielle de la MAPAD « Les Héliantines ». Éclatée sur les sept communes de Sailly-Labourse, Noyelles-les-Vermelles, Cambrin, Violaines, Billy-Berclau, Haisnes et Douvrin, elle répond aux besoins des personnes âgées dépendantes. Une visite guidée en bus par le président de la SEM SPAPA (Service public d'accueil de personnes âgées) a permis aux visiteurs de se rendre compte de la volonté d'intégrer les personnes dépendantes en favorisant le maintien des liens familiaux et les relations sociales.

65 % des résidents vient de la commune ou du canton, ainsi à Billy-Berclau et à Noyelles-les-Vermelles, certains résidents profitent d'une visite quotidienne de leurs petits-enfants venant à la cantine scolaire intégrée à la MAPAD. Chaque site compte 14 employés heureux d'assister, de stimuler et d'entourer de toutes les attentions les 20 résidents de chaque MAPAD. Veilleuse de nuit à Cambrin, mais employée à l'origine sur le site de Noyelles, Godéline, rend régulièrement visite à ses anciennes protégées, elle partage d'ailleurs la même date de naissance que l'une d'entre elle. Après la visite détaillée des installations médicales de pointe, Roland Huguet exprima ses fé-

licitations au personnel et aux initiateurs de ce projet ambitieux et innovant dont la forme juridique en société d'économie mixte (SEM) rencontre bon nombre d'intérêts. Le conseil général multiplie les actions vers les personnes âgées et plus particulièrement vers le maintien à domicile avec un budget annuel de 600 millions de francs, l'augmentation de l'espérance de vie entraîne malheureusement un besoin d'assistance croissant avec plus de huit assistés sur dix chez les plus de 80 ans. Le maire de Noyelles, Léon Copin, conclut la matinée par la remise de la médaille d'or de la commune à Roland Huguet. Il invita ensuite l'ensemble des élus présents au traditionnel cocktail inauguratif.



LES PREMIERES FOIS DES HELIANTINES...



Nous vous présentons les premières équipes soignantes des EHPAD Les Héliantines, c'était en 1994!
Dans l'ordre nous avons les EHPAD de Billy Berclau, Cambrin, Noyelles les Vermelles et Saily Labourse



CAMBRIN

BILLY BERCLAU



NOYELLES LES VERMELLES



SAILY LABOURSE





LA PREMIERE CENTENAIRE DES HELIANTINES



C'est le 3 mars 1995 que les Héliantines ont eu l'honneur de fêter leur toute première centenaire: Mme MOREAU Laure à l'EHPAD de NOYELLES LES VERMELLES.

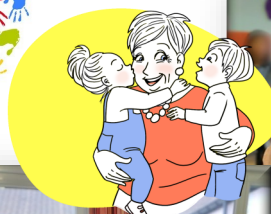


Toute la région parlait de la star du jour !

LA PREMIERE RENCONTRE INTERGENERATIONELLE



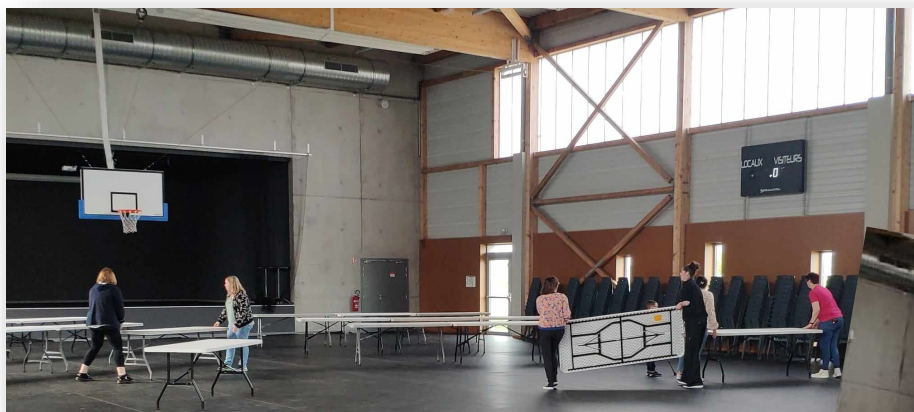
C'est le 6 décembre 1994, à l'occasion de la Saint Nicolas que les enfants de l'école maternelle ont rendu leur toute première visite aux résidents des Héliantines. 30 ans après, les rencontres intergénérationnelles ont toujours un énorme succès auprès des petits et des grands!



À aujourd'hui



Découvrez les coulisses des préparatifs!
Après des mois de travail et d'organisation nous
étions prêts pour le Jour J.
La préparation de la salle s'est faite le
matin dès 8h00 dans la joie et
la bonne humeur! Merci à tous les participants!





On ne refuse pas une bonne tasse de café!





Après l'effort, le réconfort!
Petit pique nique improvisé à l'extérieur
grâce au beau temps.
Le temps de reprendre des forces avant
le lancement officiel des festivités!





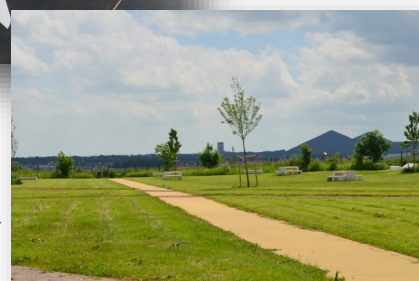
QUE LA FÊTE COMMENCE !



Nous remercions vivement le maire d'Hulluch: Mr KUCHCINSKI André pour nous avoir mis à disposition la Salle Omnisport Rue de Wimereux. Ce qui a également permis aux enfants de profiter du parc et des structures de jeux.



Merci



Les invités ont été accueillis par une exposition retraçant les moments importants des 30 dernières années. Nous profitons de cet aparté pour vous informer qu'elle fera le tour des EHPAD à compter de septembre. C'est l'occasion de la voir ou de la revoir!

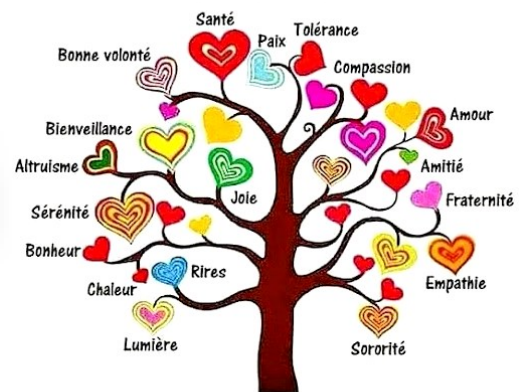
Nous tenions à remercier les jeunes du CMJ (Conseil municipal des jeunes) et du CAJ (Centre animation jeunesse) d'Hulluch pour avoir donné de leur temps afin de nous aider à mettre en place cette belle journée mais également pour avoir tenu les stands pour le plaisir des enfants... (et parfois des grands aussi...)





« L'arbre à souhaits »

Pour l'occasion nous avons mis à disposition un olivier, prêté par les jardins du Louvre-Lens, symbole de longévité, de paix et d'espérance, afin que chaque invité puisse nous transmettre ses vœux pour les 30 prochaines années et au-delà. En voici quelques extraits...



« Que les EHPAD soient remplis de moments de partage pour tous les résidents, leurs familles et le personnel »

« Je souhaite que les Héliantines durent encore très longtemps »



« Continuer à œuvrer pour le bien être des résidents et des futurs résidents »

« Mon souhait est que les Héliantines perdurent dans leur Bienveillance »



« Une belle complicité entre chacun et plein de réussite pour le Héliantines »



L'arrivée tant attendue des invités...



Nous avons profité de cette belle occasion pour mettre à l'honneur les centenaires de l'année 2024 de gauche à droite:

Mme DUMONT Marie-Thérèse 100 ans,
Mme LEFEBVRE Jeanne 104 ans,
Mme SALON Odette 101 ans,
Mme LEDOUX Jeanne 100 ans,

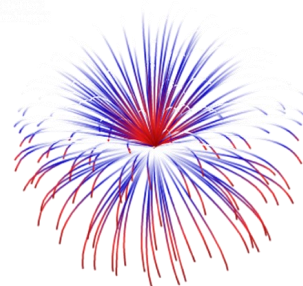




L'après midi débuta par un discours de
Mr COPIN - PDG des Héliantines, suivit
de celui de Mr LAURENT - Directeur.



Nous avons ensuite accueilli Mr Gianni
HENDERSON - Illusionniste.
Son spectacle fut haut en couleur, une
belle découverte pour toutes
les générations!



Dans le cadre du projet d'animation 2022/2023, Mme WAEGEMACKER Géraldine, animatrice, avec la participation des résidents de l'EHPAD de Noyelles les Vermelles ont créés les paroles de la chanson:

« Souvenirs sans ride ».

La Musique a été créée par Géraldine WAEGEMACKER avec l'aide de son père.

C'est avec joie et entrain qu'ils nous ont chanté cette belle chanson lors de la cérémonie des 30 ans.

En voici les paroles....

REFRAIN

Aux Héliantines, aux Hélian-
tines,
On rêve à nos souvenirs
A ces années, si vite passées,
Qu'on a pas vu défiler.
C'est vrai qu'on est,
Peut-être âgés,
Mais on voudrait partager,
Nos souvenirs d'antan
C'est important,
Avec nos petits-enfants.

L'école était parfois éloignée,
Par tous temps on s'y rendait à
pied
On n'avait qu'une seule classe
Petits et grands à leur place.
On utilisait notre plumier
Pour écrire sans faute dans nos
cahiers
Dictée, leçon de morale
Et les règles grammaticales.

REFRAIN

On travaillait souvent à la mine,
Mettant le charbon dans les
berlines
On nous appelait les gueules
noires
On fait partie de l'histoire
Aujourd'hui il reste les cheva-
lets
Ils sont là pour ne pas oublier
Ceux qui se sont sacrifiés
Dans notre bassin minier.

REFRAIN

Quelle différence avec aujourd'hui
On en est parfois tout ahuris
Nous qui avons connu la guerre, la peur, la faim, la
misère
Si on a écrit cette chanson,
C'est pas pour rien y a une raison
Même si nos forces sont timides
Nos souvenirs sont sans rides. (REFRAIN)





Le tant attendu gâteau des 30 ans a fait sensation!
Il était aussi beau que bon.



Mr DESIGN, résident de l'EHPAD de HAINES
en a profité pour offrir une danse à Mme
SAOUDI Karine - Référente Hôtière.



Nous avons terminé en beauté avec une
danse des enfants organisée par
Mme FAVIER et Mme POSALA.

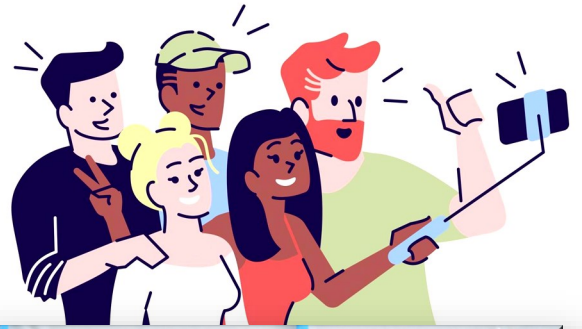


Un photomaton a été mis à disposition des invités, de quoi en garder de beaux souvenirs...



Happy Birthday













INTERVIEWS



Nous terminons cette édition spéciale avec l'interview de Mr COPIN Léon Fondateur et Président Directeur Général de la SEM SPAPA Les Héliantines, avec le soutien Mme BILLERET Directrice des Héliantines jusqu'en septembre 2023. J'ai eu le plaisir de revenir avec eux sur les 30 dernières années mais aussi sur ce qui est à l'origine de la naissance des Héliantines. Partage et transmission sont les maîtres mots de cet article.

Son parcours professionnel:

Initialement fonctionnaire des impôts, il est élu au conseil municipal de Noyelles les Vermelles en 1965. En 1971, il devient maire, un poste qu'il occupera pendant près de 50 ans. Mr Copin est également à l'origine de la création des Héliantines et du CIASFPA (Centre Intercommunal d'action sociale en Faveur des Personnes âgées - Aides à domicile).

Mr COPIN, comment avez-vous été amené à envisager l'existence des Héliantines?

« Le projet remonte à 1975, lorsque le Président du conseil général de l'époque: Mr Roland HUGUET a souligné la nécessité de créer des structures associatives (à l'époque, on les appelait MAPAD - Maison d'Accueil pour Personnes Âgées Dépendantes). Il était indispensable de soutenir les personnes âgées dépendantes tout au long de leur vie, d'autant plus que le vieillissement de la population s'accroissait rapidement.

À cette époque, il n'existait aucune législation spécifique concernant les personnes âgées. Nous avons donc d'abord créé le CIASFPA, une association qui aide les personnes âgées à domicile dans leurs tâches quotidiennes, afin de les soutenir pour qu'elles puissent rester autonomes le plus longtemps possible.

En ce qui concerne les EHPAD, avec le temps nous sommes passés de MAPAD (Maison d'Accueil pour Personnes Agées Dépendantes) à EHPAD (Etablissement d'Hébergement pour Personnes Agées Dépendantes). A ce sujet il existait de grands établissements d'environ une centaine de résidents, mais ce n'était pas ma vision du grand âge. Je souhaitais que les EHPAD soient de petites unités et véritablement intégrés au cœur des communes. J'ai donc parcouru 19 communes pour leur présenter ma vision, et 10 d'entre elles ont répondu favorablement au projet. Ensuite la SEM SPAPA a été créée pour gérer les 10 structures. Aujourd'hui 85 % des parts de la SEM sont détenues par les communes, contre 15 % par des acteurs privés. »

La création de la SEM SPAPA remonte à 1992, mais l'ouverture des EHPAD a eu lieu en 1994, à l'arrivée de Mme Véronique Billeret. Cette année-là, quatre communes ont accueilli un EHPAD : Sailly-Labourse, Noyelles-lès-Vermelles, Billy-Berclau, et Cambrin. »



D'où provient son nom?



Hélianthe

« Le nom des Héliantines trouve sa racine dans les Hélianthes et le Dieu Hélios. Les Hélianthes sont des **plantes originaires d'Amérique** du nord mais son nom évoque également **Hélios**: dans la mythologie Grecque il est le Dieu du Soleil personnifié. D'où la symbolique du premier logo des Héliantines qui représentait les 7 premières structures avec les 7 branches (ci-dessus).



Hélios

En 2018, le logo a fait peau neuve ! Il place le résident au cœur des préoccupations tout en symbolisant également la professionnalisation. Les pétales représentent la fleur Hélianthe, mais évoquent aussi la prise en charge de l'humain, reliant la gouvernance à l'opérationnel. »



Quels ont été les temps forts de ces 30 dernières années?

« Les 10 premières années ont été marquées par **un combat pour garder ce concept de petites structures** de 20 résidents. Peu pariaient sur la longévité des Héliantines. Nous n'étions pas « à la mode », nous naviguions à contre courant des plus hautes instances... Et ce, même si nous étions habilités à l'aide sociale pour l'ensemble de nos lits.

En France, il n'y a que deux Sociétés d'économie Mixte mais nous sommes unique dans notre concept. Aujourd'hui nous sommes un modèle et notre organisation est dupliquée comme par exemple à LE PORTEL, La société Habitat Hauts de France dont je suis membre du conseil d'administration, a construit des résidences qui comprennent aussi de petites unités.

Ensuite il y a eu **le passage de 7 structures à 10** au total, nous passions de 140 à 210 lits. Cela a été un gros travail d'organisation mais aussi **d'harmonisation** afin que la qualité de prise en charge soit identique d'un EHPAD à un autre.

Enfin, **la professionnalisation et la restructuration** des EHPAD ont été grandement influencées par la loi 2002-2, qui a réformé l'action sociale et médico-sociale. Cette loi visait à renforcer les droits des usagers tout en améliorant l'organisation et la coordination des différents acteurs du secteur. Nous avons été confrontés à ces changements de plein fouet et avons réalisé un travail titanesque pour professionnaliser au maximum nos équipes, afin de nous conformer pleinement à la nouvelle législation. »

Selon vous quels impacts ont eu les Héliantines auprès de la population?

« Cela a été très bien perçu. Les habitants y ont vu une opportunité de travailler dans leur village d'origine, que ce soit d'un point de vue économique ou encore écologique, il y a beaucoup d'avantages à travailler dans son village d'habitation. Il y a un côté familial qui émane des EHPAD. Cela a permis et permet encore de développer les partenariats locaux avec le milieu associatif, les écoles, les crèches pour y insuffler les projets intergénérationnels, qui nous tiennent particulièrement à cœur. »

Avez-vous une belle anecdote à nous raconter?

« Il y en a tellement eu en 30 ans qu'il est difficile d'en choisir une seule... »

Mme BILLERET, met l'accent autour des années 1999, lorsqu'elle était infirmière responsable à l'EHPAD de Noyelles les Vermelles, il y avait à ce moment-là plusieurs dames qui ont connu Mr COPIN alors qu'il était enfant! L'ambiance était très joyeuse à cette période, car ces dames avaient toujours quelque chose à raconter sur son enfance... »



Et nous pouvons vous faire la confidence que Mr COPIN était loin d'être un enfant sage et modèle...

Comment imaginez vous les Héliantines dans 30 ans ?

« Avec l'évolution des pathologies et le vieillissement de la population, il est probable qu'un nouveau modèle d'EHPAD voie le jour. L'accent est de plus en plus mis sur l'aide à domicile. Les choses évolueront certainement, mais nous resterons toujours engagés dans le service à la personne. »

Je viens de vous montrer les articles de journaux ainsi que les photos de ces 30 dernières années, que cela vous évoque t'il ?

« Cela m'évoque le temps qui passe... Je suis content de voir ou de revoir tous ces souvenirs mais je me remémore également les moments difficiles. Cela n'a pas été facile tous les jours loin de là, il a fallu convaincre, agir, négocier, écouter.... J'ai toujours veillé à préserver un lien fort avec la qualité de la prise en charge des résidents, les salariés et leurs familles. Nous sommes fiers d'être aujourd'hui une référence et un modèle pour les EHPAD à venir. »





Familles et entourage des résidents,

Vous voulez rejoindre nos bénévoles et faire du bénévolat auprès de nos aînés :

Visites, aide aux sorties, animations à proposer: Lecture de journaux, chants, jeux de société...

C'est possible ! Adressez-vous à l'infirmière ou à l'animatrice afin de signer une charte de bénévolat.

